

**PROGRAMA DE RESIDÊNCIA INTEGRADA EM MEDICINA VETERINÁRIA**  
**ESCOLA DE VETERINÁRIA**

**UNIVERSIDADE FEDERAL DE MINAS GERAIS**

**ÁREA: Clínica Cirúrgica em Animais de Companhia**

**ENTRADA 2024**

**LEIA ATENTAMENTE AS INSTRUÇÕES SEGUINTE**

1. Este CADERNO DE QUESTÕES contém 25 questões numeradas de 1 a 25, dispostas da seguinte maneira:
  - a. As questões de número 01 a 08 são relativas aos temas de Saúde Pública
  - b. As questões de 09 a 25 são específicas da área de concentração que você se inscreveu
2. Confira se o seu caderno de questões contém a quantidade de questões e se essas estão na ordem mencionada na instrução anterior. Caso o caderno esteja incompleto, tenha qualquer defeito ou apresente divergência, comunique ao aplicador da sala para que ele tome as providências cabíveis.
3. Assine o seu nome no espaço próprio do CARTÃO RESPOSTA, com caneta esferográfica de tinta preta ou azul.
4. Não dobre, não amasse nem rasure o CARTÃO RESPOSTA, pois ele não poderá ser substituído.
5. Para cada uma das questões objetivas são apresentadas quatro opções de resposta identificadas com as letras A, B, C, D. Apenas uma responde corretamente à questão.
6. No CARTÃO RESPOSTA preencha todo o espaço compreendido no círculo correspondente à opção escolhida. A marcação em mais de uma opção anula a questão, mesmo que uma das respostas esteja correta.
7. O tempo disponível para esta prova é de **duas horas e trinta minutos**.
8. Reserve os 30 minutos finais para marcar seu CARTÃO RESPOSTA. Os rascunhos e as marcações assinaladas no CADERNO DE QUESTÕES não serão considerados na avaliação.
9. Quando terminar a prova, acene para chamar o aplicador e entregue este CADERNO DE QUESTÕES e o CARTÃO RESPOSTA.
10. Você poderá deixar o local da prova somente após decorrido uma hora do início da aplicação. Poderá levar seu CADERNO DE QUESTÕES, ao deixar em definitivo a sala de provas nos últimos 30 minutos que antecedem o término da prova.
11. Você será excluído do exame no caso de:
  - a) prestar, em qualquer documento, declaração falsa ou inexata;
  - b) agir com incorreção ou descortesia para com qualquer participante ou pessoa envolvida no processo de aplicação das provas;
  - c) perturbar, de qualquer modo, a ordem no local de aplicação da prova, incorrendo em comportamento indevido durante a realização do exame;
  - d) se comunicar, durante a prova, com outro participante verbalmente, por escrito ou por qualquer outra forma;
  - e) utilizar qualquer tipo de equipamento eletrônico e de comunicação durante a realização do exame;
  - f) utilizar ou tentar utilizar meio fraudulento, em benefício próprio ou de terceiros, em qualquer etapa do exame;
  - g) estar trajando boné ou chapéu ou portar arma de fogo;
  - h) utilizar livros, notas ou impressos durante a realização do exame;
  - i) se ausentar da sala levando consigo o CADERNO DE QUESTÕES antes do prazo estabelecido e / ou o CARTÃO RESPOSTA a qualquer tempo.



# TEMAS DE SAÚDE PÚBLICA

## QUESTÕES DE 01 A 08

### QUESTÃO 01



A execução das ações, das atividades e das estratégias de vigilância, prevenção e controle de zoonoses de relevância para a saúde pública, além de raiva e leishmanioses, estende-se para outras doenças de transmissão vetorial. Assim, todas essas doenças se subdividem em três grupos.

Considerando os grupos de classificação definidos no Manual de vigilância, prevenção e controle de zoonoses, marque a alternativa CORRETA.

- A) As zoonoses monitoradas por programas nacionais de vigilância e controle do Ministério da Saúde são: peste, leptospirose, febre maculosa brasileira, hantavirose, doença de Chagas, febre amarela, febre de chikungunya e febre do Nilo Ocidental. Outras doenças, como dengue e malária, também podem ser parte integrante das atribuições da área de vigilância de zoonoses.
- B) As zoonoses de relevância regional ou local são doenças que reaparecem após período de declínio significativo. Tais doenças, de alguma forma, envolvem uma ou mais espécies de animais no seu ciclo de transmissão, sendo introduzidas por meio da entrada de pessoa(s), animal(is) ou de fômite(s) infectados.
- C) As zoonoses emergentes ou reemergentes são doenças que uma vez que entram no território tem alto potencial de disseminação. Apenas para essas zoonoses as estratégias de vigilância, prevenção e controle de zoonoses se pautam direta ou indiretamente, sobre as populações de animais alvo, em benefício direto à saúde da população humana.
- D) As zoonoses não-monitoradas ou irrelevantes são doenças que uma vez que entram no território tem baixo potencial de disseminação. São elas: ancilostomíase, toxocaríase (larva migrans cutânea e visceral), histoplasmose, criptococose, complexo equinococose – hidatidose, entre outras.

## QUESTÃO 2



Descrevem-se como principais objetivos da epidemiologia: 1. Descrever a distribuição e a magnitude dos problemas de saúde das populações humanas. 2. Proporcionar dados essenciais para o planejamento, execução e avaliação das ações de prevenção, controle e tratamento das doenças, bem como para estabelecer prioridades. 3. Identificar fatores etiológicos na gênese das enfermidades (Associação Internacional de Epidemiologia, 1973).

Sobre os usos da Epidemiologia na Atenção Básica em Saúde, avalie as definições a seguir.

- I. **DESCRIBÇÃO** consiste em conhecer e estudar a distribuição dos problemas e agravos de saúde das populações cobertas pelas equipes das Unidades Básicas de Saúde.
- II. **CAUSALIDADE** aponta quem é mais propenso a adquirir e morrer de problemas de saúde. Auxilia no desenvolvimento de ações voltadas a populações específicas, por exemplo: crianças, gestantes, mulheres, idosos, trabalhadores rurais etc.
- III. **PREVISÃO** investiga as causas desses problemas nas comunidades. Fatores nutricionais, comportamentais, sociais, psíquicos, condições de moradia, saneamento básico etc.
- IV. **AVALIAÇÃO** auxilia a decisão de manutenção ou correção de medidas implementadas, por exemplo: efetividade de campanhas de imunização, avaliação periódica do controle de doenças endêmicas, efeito de intervenções comunitárias etc.

É CORRETO o que se afirma apenas em:

- A) I e II.
- B) I e IV.
- C) II e III.
- D) III e IV.

### QUESTÃO 3



Sobre os aspectos clínicos da raiva em cães e em gatos, avalie as afirmações a seguir.

- I. Em cães, os sinais clínicos seguem, geralmente, sequências fixas ou apresentam-se em sua totalidade.
- II. A forma furiosa da raiva em cães e gatos é frequente quando a doença é transmitida por morcegos.
- III. Em gatos, a mudança de comportamento não é usualmente referida, devido ao comportamento natural dos gatos, que saem às ruas sem controle de supervisão.
- IV. Os animais mais jovens são mais suscetíveis à infecção, cujo período de incubação varia de alguns dias a dois meses, em média.

Está CORRETO apenas o que se afirma em:

- A) I e II.
- B) I e IV.
- C) II e III.
- D) III e IV.

#### QUESTÃO 4



Sobre as características da Febre Maculosa Brasileira, leia as afirmativas a seguir

- I. A maior concentração de casos é verificada nas Regiões Norte e Sudeste, onde, de maneira geral, ocorre de forma esporádica.
- II. No Brasil, os principais vetores e reservatórios são os carrapatos do gênero *Amblyomma*.
- III. Apenas casos confirmados de febre maculosa requerem notificação compulsória e investigação.
- IV. A partir da suspeita de febre maculosa, a terapêutica com antibióticos deve ser iniciada imediatamente, não se devendo esperar a confirmação laboratorial do caso.

Estão CORRETAS apenas as afirmativas:

- A) I e II.
- B) I e III.
- C) II e IV.
- D) III e IV.

## QUESTÃO 05



A leishmaniose visceral é uma doença crônica e sistêmica causada pelo protozoário do gênero *Leishmania*, sendo a espécie *Leishmania infantum* envolvida nas Américas. Na área urbana, o cão (*Canis familiaris*) é a principal fonte de infecção para os vetores flebotomíneos. Sobre a leishmaniose visceral canina, marque a alternativa CORRETA:

- A) Um cão é considerado infectado apenas quando sintomático com sorologia reagente ou exame parasitológico positivo, em município com transmissão confirmada.
- B) Para o diagnóstico laboratorial do cão em inquéritos caninos amostrais ou censitários são recomendadas duas técnicas diagnósticas sorológicas sequenciais: ELISA e Reação de Imunofluorescência Indireta (RIFI).
- C) O uso da coleira impregnada com inseticida com ação de repelência contra os flebotomíneos é recomendado apenas para cães não reagentes para leishmaniose visceral canina.
- D) Eutanásia de cães é recomendada aos animais com sorologia reagente ou exame parasitológico positivo que não sejam submetidos ao tratamento.



Leia o trecho da reportagem publicada em 19/10/2023:

## Esporotricose: doença transmitida por gatos está em expansão no Brasil

Pesquisadores falam sobre o nível epidêmico da esporotricose no país; gatos são vítimas e não devem ser abandonados, maltratados ou sacrificados

**Fonte:** Correio Braziliense. Disponível em: <https://www.correiobraziliense.com.br/ciencia-e-saude/2023/10/5135625-esporotricose-doenca-transmitida-por-gatos-esta-em-expansao-no-brasil.html>

Sobre essa importante zoonose marque a alternativa **INCORRETA**:

- A) A Esporotricose ainda não é objeto de vigilância epidemiológica nacional, embora já tenha registro de casos em diversos estados do país.
- B) Por ser dimórfico, o fungo apresenta-se na forma leveduriforme, quando em vida livre, junto aos vegetais, e, quando introduzido no tecido animal, passa por transformações para atingir a forma parasitária micelial, com a manifestação da doença.
- C) Os gatos (sintomáticos ou não) são considerados atualmente como principais reservatórios dessa doença.
- D) Animais como cavalo, cão, rato e galinha podem apresentar o quadro clínico da doença ou serem portadores sãos do agente causal. Existem relatos de transmissão pelo tatu.

## QUESTÃO 07



As violências em geral estão, de alguma forma, inter-relacionadas, principalmente no âmbito familiar. Considerando o contexto da teoria do Elo, avalie as afirmativas a seguir.

- I. Dentre os indicadores sugeridos que podem ser utilizados para prever a ocorrência de abuso de animais por adolescentes, destaca-se a manifestação de bullying, a presença de conflitos familiares, a condição socioeconômica, os comportamentos antissociais e a aceitação de práticas de abuso físico e psicológico por outrem.
- II. O número de cães e gatos em casa, o nível educacional dos proprietários, as dificuldades econômicas e a presença de pessoas com deficiência são fatores associados com a ocorrência de negligência animal.
- III. No Brasil, o tipo mais comum de maus-tratos é a crueldade, ou também chamado de maus-tratos do tipo ativo.

É CORRETO apenas o que se afirma em:

- A) I e II.
- B) II e III.
- C) I e III.
- D) I, II e III.



Observe a manchete de jornal a seguir.

## **Estudante de veterinária é picado por cobra Naja em Brasília e está internado em estado grave**

Fonte: O Popular - Disponível em: <https://opopular.com.br/cidades/estudante-de-veterinaria-e-picado-por-cobra-naja-em-brasilia-e-esta-internado-em-estado-grave-1.2082620>

Sobre as medidas corretas na abordagem de acidentados como o estudante da notícia, avalie as afirmativas a seguir.

- I. Amarrar ou fazer torniquete no membro acometido, para impedir que o veneno se espalhe por todo o corpo da pessoa ou animal, até a chegada do profissional de saúde.
- II. Não aplicar nenhum tipo de substância sobre o local da picada nem fazer curativos que fechem o local, pois podem favorecer a ocorrência de infecções.
- III. Não cortar, perfurar, queimar ou chupar o local da picada. Essas medidas podem piorar a hemorragia e causar infecções.
- IV. Não dar bebidas alcoólicas ao acidentado, pois não têm efeito contra a peçonha e podem causar problemas gastrointestinais na vítima.

É CORRETO apenas o que se afirma em:

- A) I, II e III.
- B) I, II e IV.
- C) I, III e IV.
- D) II, III e IV.



## TEMAS DA ÁREA DE CONCENTRAÇÃO

### QUESTÕES DE 9 A 25

#### QUESTÃO 09



Sobre a Síndrome Dilatação Vólculo Gástrica (SDVG), analise as assertivas abaixo e marque o que se pede:

- I. A rotação do estômago geralmente acontece no sentido horário, em que o antro pilorose move de uma posição do lado direito ventralmente através do abdômen para uma posição dorsal no lado esquerdo do abdômen, e é caracterizada pelo recobrimento ventral do estômago com omento.
- II. A elevação da pressão na cavidade abdominal comprime a veia porta e a veia cava. Reduz o retorno venoso ao coração, o débito cardíaco e aumenta a pressão arterial.
- III. A instabilidade cardiovascular e a diminuição da perfusão dos órgãos levam a mudança do metabolismo aeróbico para o anaeróbico e consequente acúmulo de ácido láctico tecidual. Os valores de lactato no momento da apresentação não são tão importantes em relação a sobrevida, no entanto, a diminuição desses valores após a reanimação volêmica estão sim estreitamente associados à sobrevivência.
- IV. A estabilização de cães com SGDVG deve ser rápida e realizada antes da anestesia e cirurgia. Existem duas etapas principais para a estabilização em cães com GDV: 1) Fluidoterapia para restaurar o volume intravascular. 2) Descompressão gástrica para reduzir a influência do estômago dilatado no retorno venoso.
- V. Para a realização de radiografias, o paciente deve ser posicionado em decúbito lateral esquerdo e o diagnóstico de SDVG é confirmado pela presença de dilatação gástrica. A presença de gás intramural (pneumatose) indica torção do estômago.
- VI. O tratamento cirúrgico da SGDVG consiste em diversas etapas distintas que devem ser realizadas para garantir o melhor resultado para o cão: descompressão e reposicionamento do estômago; avaliação da viabilidade gástrica e esplênica; e ressecção de tecido desvitalizado.

Marque a alternativa com as assertivas **INCORRETAS**.

- A) II, V e VI.
- B) I, II e V.
- C) II, III, V e VI.
- D) III, IV e V.

**QUESTÃO 10**



Um cão, Pastor Alemão, 3 meses, foi atendido com histórico de regurgitação pós-prandial após o desmame, que vem piorando nas últimas semanas, e o paciente não vem tendo a taxa de crescimento esperada, mesmo com apetite voraz. Após a abordagem inicial, o paciente foi submetido à radiografia cervical e torácica, que evidenciou dilatação esofágica desde a região cervical até a base do coração. Essa dilatação foi confirmada por meio de esofagograma conforme imagem abaixo. Qual o diagnóstico mais provável:

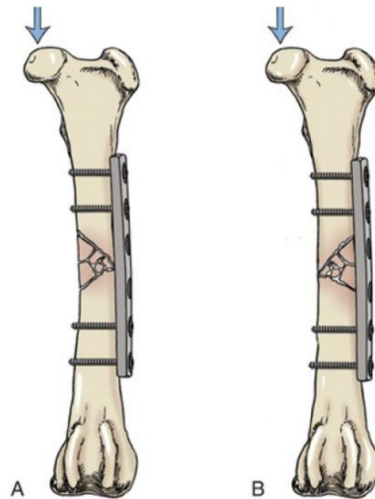


- A) Intussuscepção gastroesofágica.
- B) Hérnia de hiato esofágica.
- C) Persistência do 4º arco aórtico direito.
- D) Megaesôfago idiopático generalizado.

### QUESTÃO 11



Analise a imagem abaixo (Situação A e B) e marque a alternativa correta:

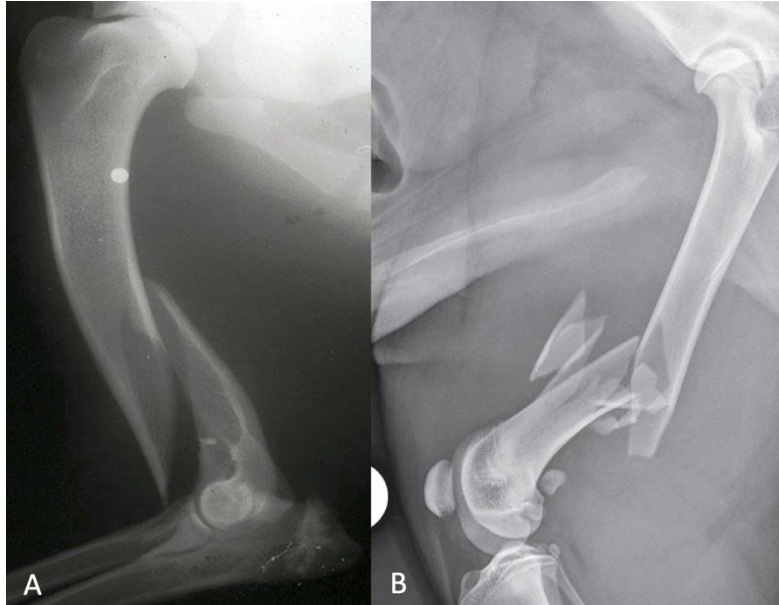


- A) Na situação B, a placa é aplicada de modo que as corticais trans estejam em contato, o que pode favorecer a quebra do implante.
- B) Na situação B a placa está situada na superfície de tensão do osso e o contato das corticais opostas compartilha carga entre o osso e o implante, reduzindo a chance de falha da construção.
- C) Na situação A, a cortical cis em íntimo contato reduz de forma significativa as chances de falha da construção.
- D) Se a placa da situação A estivesse posicionada do lado oposto, provavelmente seria a condição ideal, pois estaria na superfície de compressão do osso, o que reduz a chance de falha.

## QUESTÃO 12



Considere as fraturas abaixo (A e B). Com base na teoria de Perren (Teoria do strain), a classificação da fratura (1), tipo de estabilidade que deve ser utilizada (2) e consolidação esperada (3) são respectivamente:



- A) Situação A: baixo strain, estabilidade absoluta e consolidação primária/ Situação B: alto strain, estabilidade relativa e consolidação secundária.
- B) Situação A: alto strain, estabilidade relativa e consolidação secundária/ Situação B: baixo strain, estabilidade absoluta e consolidação primária.
- C) Situação A: alto strain, estabilidade absoluta e consolidação primária/ Situação B: baixo strain, estabilidade relativa e consolidação secundária.
- D) Situação A: baixo strain, estabilidade relativa e consolidação secundária/ Situação B: alto strain, estabilidade absoluta e consolidação primária.

**QUESTÃO 13**

Sobre neuroimagem. Marque a alternativa correta:

- A) As radiografias simples da coluna vertebral no paciente anestesiado são muitas vezes de qualidade diagnóstica questionável, em função do posicionamento ruim da movimentação do paciente.
- B) A radiografia convencional fornece uma resolução superior de contraste nos tecidos moles em comparação a Tomografia computadorizada.
- C) Além da tumefação aparente da medula espinhal em imagens mielográficas, o extravasamento de contraste para o interior do parênquima medular pode ser visualizado em casos de mielomalácia.
- D) O exame ultrassonográfico pode ser utilizado para o diagnóstico de hidrocefalia mas é contra indicado para a obtenção de imagens de tumores encefálicos e espinhais no período intraoperatório.

**QUESTÃO 14**

Uma fratura ou luxação vertebral é considerada instável quando:

- A) Quando o compartimento dorsal, que incorpora os processos articulares, as lâminas, os pedículos e os processos espinhosos, estiver comprometido.
- B) Toda fratura ou luxação vertebral deve ser considerada instável independentemente da quantidade de compartimentos comprometidos.
- C) Quando dois compartimentos do modelo tricompartimental da vértebra estiverem comprometidos.
- D) Quando o compartimento ventral, que contém o ligamento longitudinal ventral, as faces lateral e ventral do anel fibroso, o núcleo pulposo e as porções remanescentes do corpo vertebral, estiver comprometido.

QUESTÃO 15



Em relação aos pares de nervos cranianos. Marque a opção **ERRADA**:

- A) O par de nervos cranianos III realiza função sensorial para grande parte dos músculos extraoculares (reto dorsal, medial, ventral; oblíquo ventral; levantador da pálpebra superior). Inervação simpática para as pupilas (reflexo fotomotor) (motora somática/ parassimpática).
- B) A inervação motora somática para os músculos extrínsecos e intrínsecos da língua é realizada pelo par de nervos cranianos XII.
- C) O par de nervos cranianos VII realiza função motora somática para os músculos da expressão facial e para o músculo estapédio, além de inervação parassimpática para as glândulas salivares, lacrimais, palatinas e nasais.
- D) A inervação motora somática para os músculos da mastigação e músculo tensor do tímpano; e inervação sensorial para a maior parte da face é realizada pelo par de nervos cranianos V.

**QUESTÃO 16**



Sobre a localização das mielopatias. Marque a opção correta:

- A) As células de borda localizadas na borda dorsolateral da coluna cinzenta ventral dos segmentos L1 – L7 são neurônios que se projetam para intumescência cervical, proporcionando atividade inibitória tônica para os músculos do membro torácico. Essa postura é conhecida como fenômeno de Schiff-Sherrington.
- B) Lesões nos segmentos lombares L4-L6 provocam sinais de disfunção de neurônio motor superior nos membros pélvicos, uma vez que os neurônios nesses segmentos dão origem ao nervo femoral.
- C) As lesões nos segmentos medulares C1-C5 devem gerar sinais atribuídos aos neurônios motores inferiores para membros torácicos e sinais do Neurônio motor superior nos membros pélvicos.
- D) Em lesões medulares espinhais toracolombares, conceitualmente divididas em segmentos T2-L2, os membros torácicos permanecem normais do ponto de vista neurológico e provocam sinais de neurônio motor inferior nos membros pélvicos.

**QUESTÃO 17**



Dentre as técnicas de cirurgia reconstrutiva, destacam-se aquelas que utilizam os retalhos de padrão axial, caracterizados pela incorporação de uma artéria e veia cutâneas diretas na base do retalho. Acerca dos retalhos de padrão axial, assinale a alternativa **INCORRETA**:

- A) A artéria epigástrica superficial caudal e a artéria toracodorsal estão entre os retalhos axiais mais promissores, eficientes no tratamento de uma variedade de defeitos associados aos membros pélvicos e torácicos, respectivamente.
- B) A confecção e transferência de retalhos de padrão axial exige planejamento cuidadoso, sendo que a realização de mensurações e desenhos na pele do paciente podem minimizar erros.
- C) Os retalhos de padrão axial usualmente apresentam formato retangular, mas ocasionalmente podem ser modificados a partir de uma extensão em forma de L.
- D) O conduto safeno reverso é uma variação dos retalhos de padrão axial, com aplicação em feridas no carpo e metacarpo de cães e gatos.

## QUESTÃO 18



Existe muita controvérsia sobre a abordagem de linfonodos regionais que recebem a drenagem de um tumor primário, entretanto algumas circunstâncias devem ser consideradas. Acerca da remoção dos linfonodos regionais na cirurgia oncológica, assinale a alternativa **INCORRETA**:

- A) Linfonodo sentinela corresponde ao linfonodo regional, próximo a um tumor primário.
- B) A remoção de linfonodos metastáticos não fixos aos tecidos adjacentes pode apresentar intenção terapêutica aumentando a sobrevida de pacientes com neoplasias específicas.
- C) Linfonodos macroscopicamente normais podem apresentar metástase e sua investigação pode oferecer informações valiosas para o diagnóstico e tratamento.
- D) Linfonodos metastáticos podem se tornar fixos aos tecidos adjacentes quando as células neoplásicas sofrem erosão através da cápsula. Nesse cenário pode não ser possível remover o linfonodo sem deixar doença residual no leito cirúrgico, exceto em ressecções em bloco, envolvendo também o tumor primário.

**QUESTÃO 19**



Retalhos de padrão axial são caracterizados pela incorporação de uma artéria e veia cutâneas diretas na base do retalho, exigindo conhecimento dos pontos anatômicos de referência. Acerca dos retalhos de padrão axial, assinale a alternativa CORRETA:

- A) A base do retalho da artéria auricular caudal situa-se em uma depressão palpável entre o aspecto lateral da asa do atlas e o conduto auditivo vertical.
- B) O retalho da artéria temporal superficial tem sua base situada próximo à comissura labial.
- C) O retalho axial da artéria angularis oris pode ser utilizado para cobrir defeitos cutâneos na região temporal.
- D) O retalho axial da artéria genicular é utilizado para cobrir defeitos na região inguinal.

## QUESTÃO 20



A hérnia diafragmática traumática é uma ruptura do diafragma, geralmente na porção muscular, onde há passagem de vísceras abdominais para a cavidade torácica. Com relação a essa patologia, assinale a alternativa CORRETA.

- A) O diagnóstico definitivo é feito por meio de exame radiográfico, já que o exame ultrassonográfico fornece pouca precisão no diagnóstico.
- B) É uma patologia de caráter emergencial, devendo o tratamento cirúrgico ser realizado assim que o paciente for admitido no ambiente clínico/hospitalar.
- C) Na presença de contusões pulmonares, o reparo cirúrgico deve ser retardado até que a condição do paciente tenha sido estabilizada.
- D) Se o defeito diafragmático for grande, pode-se realizar a herniorrafia utilizando um enxerto com material sintético de polipropileno, entretanto não é recomendado por esse material causar grande reação tecidual.

**QUESTÃO 21**



A doença do trato urinário do felino é uma patologia comum na rotina clínico- cirúrgica. Com relação a essa patologia e seu tratamento cirúrgico, assinale a alternativa **INCORRETA**.

- A) A uretostomia perineal felina pode ser indicada para a obstrução uretral que não pode ser eliminada, ou tratamento de estenoses secundárias à obstrução uretral e à cateterização.
- B) As complicações mais comuns após uretostomia perineal é a formação de estenose e vazamento de urina subcutânea. Dessa forma, é recomendado deixar no pós –operatório o animal com sonda uretral até que a cicatrização do novo óstio esteja completa.
- C) A uretostomia pré-púbica pode ser indicado quando houver obstrução ou danos na uretra membranosa ou peniana, ou quando a remoção desses tecidos é necessária, como no caso de neoplasia.
- D) Uretostomias pré-púbica, subpúbica e pélvica devem ser consideradas apenas como procedimentos de salvamento, porque estão associadas a diversas complicações, incluindo infecção do trato urinário, irritação da pele periestomal e incontinência urinária.

## QUESTÃO 22



O quilotórax é uma coleção de quilo no espaço pleural. A intervenção cirúrgica é indicada em animais que não apresentam uma doença de base e nos quais o tratamento clínico se tornou ineficaz. Com relação ao diagnóstico e tratamento cirúrgico dessa afecção, assinale a alternativa correta.

- A) A característica da efusão pleural quilosa é possuir uma cor rósea, branca e/ou geralmente vermelha, com conteúdo de triglicerídeos menor ou igual ao do sangue periférico coletado simultaneamente.
- B) Animais com quilotórax traumático apresentam cicatrização lenta e demora na resolução da efusão, necessitando permanecer com drenos torácicos por meses.
- C) O tratamento cirúrgico envolve várias técnicas, sendo a ligadura do ducto torácico a mais recomendada, pois após a ligadura, formam-se anastomoses arteriovenosas abdominais para transporte do quilo, desviando assim o quilo do ducto torácico.
- D) Para a realização da ligadura do ducto torácico para tratamento do quilotórax, deve-se realizar uma toracotomia intercostal (lado direito para cães e esquerdo para gatos) no 8º, 9º ou 10º espaço intercostal.

### QUESTÃO 23



Sobre parto fisiológico em cadelas e gatas, assinale a afirmativa correta:

- A) As fases do parto fisiológico são: delivramento, fase prodrômica, fase de dilatação e fase de expulsão fetal.
- B) Sabe-se que dois a três dias que antecedem ao parto, as cadelas podem apresentar inquietação, isolamento, hiporexia e fazem ninho, comportamentos estes que parecem estar relacionados à elevação da prolactina.
- C) A fase de expulsão se caracteriza pela ruptura das bolsas fetais e contrações uterinas.
- D) No parto de cadelas, raramente os neonatos nascem em apresentação posterior.

**QUESTÃO 24**



Considerando as afecções prostáticas em cães, assinale a afirmativa correta:

- A) A hiperplasia prostática benigna é a afecção prostática mais comum em cães, está relacionada com a idade e ocorre em 95% dos cães a partir dos dois anos de idade.
- B) A próstata aumentada de tamanho/volume pode estar associada à ocorrência de hérnia inguinal.
- C) A orquiectomia causa involução prostática permanente um ano após a cirurgia.
- D) Embora a neoplasia prostática seja uma doença incomum em cães (0,2 a 0,6%), sabe-se que ela é a doença prostática de maior ocorrência em cães castrados.

## QUESTÃO 25



Considerando as possíveis complicações associadas à ovariectomia de cadelas e gatas, assinale a afirmativa correta:

- A) Hemorragia excessiva pode ocorrer quando a ovariectomia é realizada durante o estro, devido ao predomínio estrogênico.
- B) Tratos fistulosos e granulomas podem ocorrer quando se utiliza qualquer fio cirúrgico absorvível, sendo que as fístulas normalmente estão localizadas na região do flanco.
- C) Dentre as causas de incontinência urinária em cadelas incluem-se baixos níveis de progesterona, granuloma de coto uterino e aderências com bexiga.
- D) A ligadura de ureter levando a hidronefrose pode ocorrer caso a bexiga esteja muito distendida, e o trígono e a junção ureterovesical estejam deslocados caudo-lateralmente.



# RASCUNHO DO GABARITO

Área: Clínica Cirúrgica em Animais de Companhia

Nome: \_\_\_\_\_

USE SOMENTE CANETA ESFEROGRÁFICA AZUL OU PRETA PARA MARCAR SUA RESPOSTA

PREENCHA CORRETAMENTE COMO INDICADO: ●

Saúde Pública				
1	A	B	C	D
	<input type="radio"/>	<input type="radio"/>	<input type="radio"/>	<input type="radio"/>
2	A	B	C	D
	<input type="radio"/>	<input type="radio"/>	<input type="radio"/>	<input type="radio"/>
3	A	B	C	D
	<input type="radio"/>	<input type="radio"/>	<input type="radio"/>	<input type="radio"/>
4	A	B	C	D
	<input type="radio"/>	<input type="radio"/>	<input type="radio"/>	<input type="radio"/>
5	A	B	C	D
	<input type="radio"/>	<input type="radio"/>	<input type="radio"/>	<input type="radio"/>
6	A	B	C	D
	<input type="radio"/>	<input type="radio"/>	<input type="radio"/>	<input type="radio"/>
7	A	B	C	D
	<input type="radio"/>	<input type="radio"/>	<input type="radio"/>	<input type="radio"/>
8	A	B	C	D
	<input type="radio"/>	<input type="radio"/>	<input type="radio"/>	<input type="radio"/>

Área de concentração específica									
9	A	B	C	D	17	A	B	C	D
	<input type="radio"/>	<input type="radio"/>	<input type="radio"/>	<input type="radio"/>		<input type="radio"/>	<input type="radio"/>	<input type="radio"/>	<input type="radio"/>
10	A	B	C	D	18	A	B	C	D
	<input type="radio"/>	<input type="radio"/>	<input type="radio"/>	<input type="radio"/>		<input type="radio"/>	<input type="radio"/>	<input type="radio"/>	<input type="radio"/>
11	A	B	C	D	19	A	B	C	D
	<input type="radio"/>	<input type="radio"/>	<input type="radio"/>	<input type="radio"/>		<input type="radio"/>	<input type="radio"/>	<input type="radio"/>	<input type="radio"/>
12	A	B	C	D	20	A	B	C	D
	<input type="radio"/>	<input type="radio"/>	<input type="radio"/>	<input type="radio"/>		<input type="radio"/>	<input type="radio"/>	<input type="radio"/>	<input type="radio"/>
13	A	B	C	D	21	A	B	C	D
	<input type="radio"/>	<input type="radio"/>	<input type="radio"/>	<input type="radio"/>		<input type="radio"/>	<input type="radio"/>	<input type="radio"/>	<input type="radio"/>
14	A	B	C	D	22	A	B	C	D
	<input type="radio"/>	<input type="radio"/>	<input type="radio"/>	<input type="radio"/>		<input type="radio"/>	<input type="radio"/>	<input type="radio"/>	<input type="radio"/>
15	A	B	C	D	23	A	B	C	D
	<input type="radio"/>	<input type="radio"/>	<input type="radio"/>	<input type="radio"/>		<input type="radio"/>	<input type="radio"/>	<input type="radio"/>	<input type="radio"/>
16	A	B	C	D	24	A	B	C	D
	<input type="radio"/>	<input type="radio"/>	<input type="radio"/>	<input type="radio"/>		<input type="radio"/>	<input type="radio"/>	<input type="radio"/>	<input type="radio"/>
					25	A	B	C	D
						<input type="radio"/>	<input type="radio"/>	<input type="radio"/>	<input type="radio"/>



