

PROGRAMA DE RESIDÊNCIA INTEGRADA EM MEDICINA VETERINÁRIA

ESCOLA DE VETERINÁRIA

UNIVERSIDADE FEDERAL DE MINAS GERAIS

ÁREA: Clínica Médica e Cirúrgica de Grandes Animais

ENTRADA 2023

LEIA ATENTAMENTE AS INSTRUÇÕES SEGUINTE

1. Este CADERNO DE QUESTÕES contém 25 questões numeradas de 1 a 25, dispostas da seguinte maneira:
 - a. As questões de número 01 a 08 são relativas aos temas de Saúde Pública
 - b. As questões de 09 a 25 são específicas da área de concentração que você se inscreveu
2. Confira se o seu caderno de questões contém a quantidade de questões e se essas estão na ordem mencionada na instrução anterior. Caso o caderno esteja incompleto, tenha qualquer defeito ou apresente divergência, comunique ao aplicador da sala para que ele tome as providências cabíveis.
3. Assine o seu nome no espaço próprio do CARTÃO RESPOSTA, com caneta esferográfica de tinta preta ou azul.
4. Não dobre, não amasse nem rasure o CARTÃO RESPOSTA, pois ele não poderá ser substituído.
5. Para cada uma das questões objetivas são apresentadas quatro opções de resposta identificadas com as letras **A, B, C, D**. Apenas uma responde corretamente à questão.
6. No CARTÃO RESPOSTA preencha todo o espaço compreendido no círculo correspondente à opção escolhida. A marcação em mais de uma opção anula a questão, mesmo que uma das respostas esteja correta.
7. O tempo disponível para esta prova é de **duas horas e trinta minutos**.
8. Reserve os 30 minutos finais para marcar seu CARTÃO RESPOSTA. Os rascunhos e as marcações assinaladas no CADERNO DE QUESTÕES não serão considerados na avaliação.
9. Quando terminar a prova, acene para chamar o aplicador e entregue este CADERNO DE QUESTÕES e o CARTÃO RESPOSTA.
10. Você poderá deixar o local da prova somente após decorrido uma hora do início da aplicação. Poderá levar seu CADERNO DE QUESTÕES, ao deixar em definitivo a sala de provas nos últimos 30 minutos que antecedem o término da prova.
11. Você será excluído do exame no caso de:
 - a) prestar, em qualquer documento, declaração falsa ou inexacta;
 - b) agir com incorreção ou descortesia para com qualquer participante ou pessoa envolvida no processo de aplicação das provas;
 - c) perturbar, de qualquer modo, a ordem no local de aplicação da prova, incorrendo em comportamento indevido durante a realização do exame;
 - d) se comunicar, durante a prova, com outro participante verbalmente, por escrito ou por qualquer outra forma;
 - e) utilizar qualquer tipo de equipamento eletrônico e de comunicação durante a realização do exame;
 - f) utilizar ou tentar utilizar meio fraudulento, em benefício próprio ou de terceiros, em qualquer etapa do exame;
 - g) estar trajando boné ou chapéu ou portar arma de fogo;
 - h) utilizar livros, notas ou impressos durante a realização do exame;
 - i) se ausentar da sala levando consigo o CADERNO DE QUESTÕES antes do prazo estabelecido e / ou o CARTÃO RESPOSTA a qualquer tempo.



TEMAS DE SAÚDE PÚBLICA

QUESTÕES DE 01 A 08

QUESTÃO 01



No Brasil há um déficit sobre prevenção e tratamento dos casos de indivíduos em situação de acumulação, além de não haver destino correto para os animais, atualmente não há um protocolo nacional com os cuidados específicos para esta população pelo Sistema Único de Saúde. São necessárias ações municipais intersetoriais para a criação e funcionamento de um Programa de atenção aos indivíduos e também aos animais em situação de acumulação. Sobre essas ações, analise as afirmativas a seguir:

- I. Publicar um decreto, Instrução Normativa ou Nota Técnica, a fim de regulamentar e estimular a criação do Comitê de atendimento/acolhimento e acompanhamento de pessoas e animais em situação de acumulação,
- II. Criar uma gerência/diretoria de Defesa Animal, vinculada frequentemente à Secretaria Municipal de Saúde ou à de Meio Ambiente e que de forma conjunta a outras secretarias desempenhará ações importantes junto aos indivíduos em situação de acumulação e seus animais.
- III. Criar um comitê de trabalho intersetorial de atenção a situação de acumulação (CIASA) composto por profissionais de diferentes setores.

É **CORRETO** apenas o que se afirma em:

- a) I e II.
- b) II e III.
- c) I e III.
- d) I, II e III.

QUESTÃO 2



A correta destinação dos cadáveres de animais positivos ou com suspeita de esporotricose é imprescindível para evitar a contaminação ambiental pelo fungo. Dessa maneira, analise as recomendações em relação ao manejo do cadáver a seguir:

- I. Uso de EPI (uniforme, luvas e máscara) para manipulação do cadáver;
- II. Acondicionar o cadáver em saco branco leitoso com símbolo de risco biológico e identificar o saco devidamente.
- III. Caso seja necessário o transporte de cadáveres, realizá-lo por meio de caixas fechadas para evitar que as unhas do animal perfurem o saco.
- IV. Encaminhar ao aterro sanitário para enterrar em valas de resíduos da saúde, de preferência aqueles que sejam construídos dentro de normas preestabelecidas que garantam a qualidade do meio ambiente.

É **CORRETO** apenas o que se afirma em:

- a) I e II.
- b) II, III e IV.
- c) I, II e III.
- d) I e IV.

QUESTÃO 3



Observe a manchete de uma notícia, a seguir.

75% das doenças infecciosas emergentes que afetam o homem vieram de animais, diz brasileira que estuda relação entre epidemias e desmatamento das florestas

Disponível em: <https://g1.globo.com/ciencia-e-saude/noticia/2020/10/23/75percent-das-doencas-infecciosas-emergentes-que-afetam-o-homem-vieram-de-animais-diz-brasileira-que-estuda-relacao-entre-epidemias-e-desmatamento-das-florestas.ghtml>

Em relação a estas doenças, avalie as afirmativas a seguir.

- I. As zoonoses emergentes ou reemergentes são, respectivamente, doenças novas (exóticas) e doenças que reaparecem após período de declínio significativo da incidência;
- II. Para ser considerada como uma zoonose emergente a taxa de letalidade da doença ou o potencial de causar morte pode variar de 0 a 100%, não sendo características determinantes.
- III. Atuar e intervir sobre as populações de animais alvo, de modo a refletir em benefício à saúde da população humana fazem parte das estratégias executadas pela área de vigilância de zoonoses.

É **CORRETO** apenas o que se afirma em:

- a) I
- b) II e III
- c) III
- d) I e III

QUESTÃO 4



Sobre a Febre Maculosa Brasileira, marque a alternativa **CORRETA**.

- a) Seus vetores são do gênero Rickettsia sendo seus hospedeiros multiplicadores os equídeos em geral.
- b) É uma doença de gravidade variável, que pode cursar com formas leves e atípicas até formas graves com elevada taxa de letalidade.
- c) Os carrapatos são capazes de transmitir a doença somente no início da vida, em geral de 7 a 15 dias após o último repasto sanguíneo.
- d) Pode apresentar formas atípicas, além da presença de prurido intenso, as alterações comportamentais são frequentes em mamíferos.

QUESTÃO 05



A raiva, cuja sinonímia pode ser encefalite rábica e hidrofobia, caracteriza-se como uma encefalite progressiva e aguda que apresenta letalidade de aproximadamente 100%. Sobre esta doença, avalie as afirmativas a seguir.

- I. É uma antroponose transmitida ao homem pela inoculação do vírus presente na saliva e secreções do animal infectado.
- II. Apresenta 8 antígenos de superfície, responsáveis pela indução de anticorpos neutralizantes e adsorção vírus-célula.
- III. No Brasil, foram encontradas 2 variantes antigênicas: variante 1, isoladas dos cães e variante 2, isoladas de morcegos e de outros animais silvestres.
- IV. Canídeos silvestres (raposas e cachorro do mato), e outros mamíferos silvestres apresentam importância epidemiológica nos ciclos de transmissão.

É correto apenas o que se afirma em:

- a) I e II.
- b) II e III
- c) I e IV
- d) III e IV.

QUESTÃO 06



Ordene as características dos acidentes por serpentes de importância para a Saúde Pública no Brasil de acordo com a numeração dos grupos de acidentes apresentada a seguir.

Tipos de acidentes por serpentes:

1. Botrópico
2. Crotálico
3. Elapídico

Características dos acidentes

() Manifestações locais – dor e parestesia na região da picada são discretos, não havendo lesões evidentes. Manifestações sistêmicas – fácies miastênica ou neurotóxica. As possíveis complicações são decorrentes da progressão da paralisia da face para músculos respiratórios.

() Manifestações locais – não se evidenciam alterações significativas. Dor e edema são usualmente discretos e restritos ao redor da picada. Eritema e parestesia são comuns. Manifestações sistêmicas – manifestações neuromusculares com progressão crânio-caudal, iniciando-se por ptose palpebral, turvação visual e oftalmoplegia.

() Manifestações locais – dor, edema e equimose na região da picada (pode progredir ao longo do membro acometido). As marcas de picada e sangramento nem sempre são visíveis nos pontos de introdução das presas. Manifestações sistêmicas – sangramentos em pele e mucosas são comuns (gengivorragia, equimoses a distância do local da picada); hematúria, hematêmese e hemorragia em outras cavidades.

A ordem numérica **CORRETA** para correspondência do tipo de acidente com sua característica é:

- a) 1; 2 ;3
- b) 3; 2; 1
- c) 2; 1; 3
- d) 2; 3; 1

QUESTÃO 07



O controle reprodutivo de cães e gatos é uma ação importante para o manejo da população dessas espécies e depende diretamente da participação dos tutores. Espera-se que intervenções bem planejadas e direcionadas possam reduzir a taxa de crescimento das populações, o abandono dos animais e a ocorrência de zoonoses que envolvem essas espécies.

Sobre essa política pública analise as afirmativas a seguir:

- I. A esterilização de cães e gatos melhora a qualidade de vida do animal, prevenindo a morte causada por doenças nas mamas, útero e próstata, além de promover a redução do número de agressões ao ser humano.
- II. Segundo o Sistema Único de Saúde, todos as pessoas têm direitos iguais a receberem o serviço gratuito de esterilização dos seus animais, e critérios de prioridade não devem ser adotados para garantir o princípio da universalidade.
- III. Os integrantes da equipe de trabalho devem estar com esquemas vacinais atualizados, principalmente contra tétano e raiva e a composição mínima da equipe será, obrigatoriamente, de um médico-veterinário e dois auxiliares.

É **CORRETO** apenas o que se afirma em:

- a) I e II
- b) I e III
- c) II e III
- d) I, II e III

QUESTÃO 08



Em relação às medidas de controle da Leishmaniose Visceral analise as sentenças a seguir:

- I. O uso de coleiras impregnadas com inseticida deltametrina a 4% em cães apresentou resultado satisfatório no controle do vetor, com redução da população vetorial assim como da infecção nos vetores nas áreas com intervenção de encoleiramento, comparadas com áreas controle.
- II. O controle vetorial pode ser realizado por meio do controle químico, com aplicação de inseticidas de ação residual, que tem como objetivo reduzir o contato entre o flebotômíneo e a população humana e, conseqüentemente, diminuir o risco de transmissão do parasito.
- III. A borrifação é direcionada aos insetos adultos, sem gerar impactos ambientais e é de fácil aplicação para o agente e proprietário do imóvel, sendo a medida de controle com menor proporção de recusas em município de grande porte, com transmissão intensa.

É **CORRETO** apenas o que se afirma em:

- a) I e II
- b) II e III
- c) I e III
- d) I, II e III



TEMAS DA ÁREA DE CONCENTRAÇÃO

QUESTÕES DE 9 A 25

QUESTÃO 09



A respeito de afecções do pênis em equinos.

- I. Priapismo refere-se a ereção persistente sem excitação sexual, ocorrendo com o pênis ereto falha em detumescer.
- II. O termo fimose refere-se a incapacidade adquirida ou congênita do equino em protruir o pênis do prepúcio.
- III. Parafimose é decorrente da utilização de detomidina.
- IV. Hematoma peniano é uma afecção frequentemente decorrente da ruptura da uretra em casos de urolitíase.
- V. A amputação do processo uretral é recomendada frequentemente em razão de obstrução por cálculo uretral.

Tendo em vista as informações apresentadas, é **CORRETO** inferir que:

- a) Apenas a alternativa I está correta.
- b) As alternativas I, II e III estão corretas.
- c) As alternativas I e II estão corretas.
- d) As alternativas I, II, III, IV e V estão corretas

QUESTÃO 10



A escolha do padrão de sutura e material cirúrgico adequado é de fundamental importância para o sucesso da celiorrafia em equinos.

- I. Sutura simples contínua da linha alba, seguido de sutura simples contínua no subcutâneo.
- II. Sutura invertida da linha alba tem se mostrado relevante na redução de contaminações.
- III. A sutura da linha alba deve ser com fios de sutura calibre 4-0 USP.

- IV. A sutura do tecido subcutâneo deve ser com fios de sutura calibre 2 USP.
- V. A dissecação do tecido subcutâneo é recomendada para facilitar a sutura da linha alba.

No que concerne a celiorrafia na espécie equina, é indicado o uso de:

- a) Apenas a alternativa I está correta.
- b) As alternativas I e II estão corretas.
- c) As alternativas I e IV estão corretas.
- d) As alternativas I, II e V estão corretas.

QUESTÃO 11



A respeito da determinação da viabilidade do intestino delgado (durante a laparotomia exploratória) em casos de equinos com abdômen agudo.

- I. É comumente realizada através da avaliação clínica, observando a coloração da serosa e acessando a cor da mucosa.
- II. Mudanças na coloração não são uniformes entre a serosa e mucosa, sugerindo que muita informação pode ser obtida na visualização de ambas camadas do intestino.
- III. É recomendado aguardar 30 minutos após a correção da lesão estrangulante do intestino delgado para a decisão da ressecção da porção estrangulada.
- IV. A não resposta analgésica ao fármaco hidrocortisona é um excelente indicativo da necessidade da ressecção cirúrgica do intestino delgado.
- V. A histopatologia é o padrão ouro para a determinação da viabilidade intestinal, sendo mandatória sua utilização para a decisão da ressecção cirúrgica ou não.

Tendo em vista as informações apresentadas, é **CORRETO** inferir que:

- a) As alternativas I, II e IV estão corretas.
- b) As alternativas I e II estão corretas.
- c) Apenas a alternativa V está correta.
- d) As alternativas I, II, III estão corretas.

QUESTÃO 12



A respeito da utilização da metoclopramida em equinos com síndrome cólica.

- I. É a medicação mais utilizada para a terapia do íleo adinâmico em equinos com doenças gastrointestinais.
- II. É considerado o principal analgésico, sendo obrigatória sua utilização no pós-operatório em com síndrome cólica.
- III. O protocolo de administração inclui dose 0,25 mg/Kg diluído em 500 mL de solução de NaCl 0,9% (IV), administrado entre 30 a 60 minutos.
- IV. Este fármaco pode resultar em efeitos extrapiramidais como epilepsia, nistagmo, ptialismo.

Tendo em vista as informações apresentadas, é **CORRETO** inferir que:

- a) Apenas a alternativa I está correta.
- b) Apenas a alternativa III está correta.
- c) As alternativas I e III estão corretas.
- d) As alternativas I, II e IV estão corretas.

QUESTÃO 13



A respeito de orquiectomia de equinos.

- I. A decisão pela castração em estação é baseada no temperamento do animal, a permissão ou não ao manuseio da região da genitália durante o exame físico.
- II. As principais técnicas cirúrgicas são: técnica aberta; técnica fechada e técnica semifechada.
- III. A técnica fechada consiste na sutura da pele após a orquiectomia.
- IV. Hidrocele é uma condição rara e idiopática, a técnica aberta predispõe essa condição em razão da túnica vaginal não ser removida.
- V. Funiculite séptica pode ser facilmente controlada com uso de anti-inflamatórios e antimicrobianos.

Tendo em vista as informações apresentadas sobre o manejo de feridas, é **CORRETO** inferir que:

- a) As alternativas I, II, III, IV e V estão corretas.
- b) As alternativas I e III estão corretas.
- c) As alternativas I, II, IV estão corretas.
- d) As alternativas I, II, V estão corretas.

QUESTÃO 14



Sobre habronemose cutânea equina.

- I. É uma doença cutânea que promove uma lesão ulcerativa causada pela invasão da larva de três endoparasitos: *Habronema muscae*, *Habronema microstoma* e *Draschia megastoma*.
- II. As lesões são comumente localizadas ao redor dos olhos, prepúcio, pênis, porção distal dos membros e feridas cutâneas.
- III. A excisão cirúrgica é uma opção terapêutica.
- IV. O tratamento clínico é baseado no uso sistêmico de ivermectina e administração de corticoides que pode ser tópico, intralesional ou sistêmico.

Tendo em vista as informações apresentadas é **CORRETO** inferir que:

- a) As alternativas I, II e III estão corretas.
- b) Apenas a alternativa I está correta.
- c) As alternativas III e IV estão corretas.
- d) As alternativas I, II, III e IV estão corretas.

QUESTÃO 15



A respeito do desbridamento de feridas em equinos.

- I. É uma maneira efetiva de reduzir a concentração bacteriana e de minimizar o tecido necrótico.
- II. Desbridamento cirúrgico é uma das técnicas menos traumáticas e com melhor custo benefício.
- III. Desbridamento mecânico é a técnica mais traumática e infelizmente é atualmente o método mais comumente utilizado em equinos. Normalmente é realizado através da utilização de gazes sobre a ferida ou então com lavagem com solução fisiológica.
- IV. São exemplos de soluções utilizadas para o desbridamento químico o líquido de Dakin, peróxido de hidrogênio, ácido acético e solução salina hipertônica.

Tendo em vista as informações apresentadas é **CORRETO** inferir que:

- a) Apenas a alternativa IV está correta.
- b) Apenas as alternativas I e IV estão corretas.
- c) Apenas as alternativas I, II e III estão corretas.
- d) As alternativas I, II, III e IV estão corretas.

QUESTÃO 16



A respeito da cesariana em vacas.

- I. A abordagem cirúrgica é baseada na experiência e preferência do cirurgião, temperamento da vaca, instalações da fazenda e disponibilidade ou não de assistência.
- II. O conhecimento da viabilidade fetal (por exemplo: feto enfisematoso) também é importante para a decisão da abordagem cirúrgica.
- III. De maneira geral é recomendado a cesariana do lado direito da vaca.
- IV. Em razão da retenção de placenta ser uma complicação comum após a cesariana, sua completa retirada é recomendada durante o procedimento cirúrgico.

Tendo em vista as informações apresentadas é **CORRETO** inferir que:

- a) Apenas a alternativa I está correta.
- b) Apenas as alternativas I e II estão corretas.
- c) Apenas as alternativas II e III estão corretas.
- d) As alternativas I, II e III estão corretas

QUESTÃO 17



Sobre o uso de fístula ruminal comercial em bovinos.

- I. Tem como indicação uso em animais de pesquisa para favorecer a avaliação de alterações da microbiota ruminal e também para manutenção de um bovino saudável (doador) num hospital veterinário para facilitar a transfaunação.
- II. É recomendado sua fixação no flanco direito.
- III. É uma técnica que pode ser utilizada para evitar deslocamento de abomaso.
- IV. A introdução da fístula no bovino pode ser difícil pois é recomendado que a ferida cirúrgica fique justa, sendo assim, para facilitar a coaptação é recomendado que esta fique imersa em água quente.

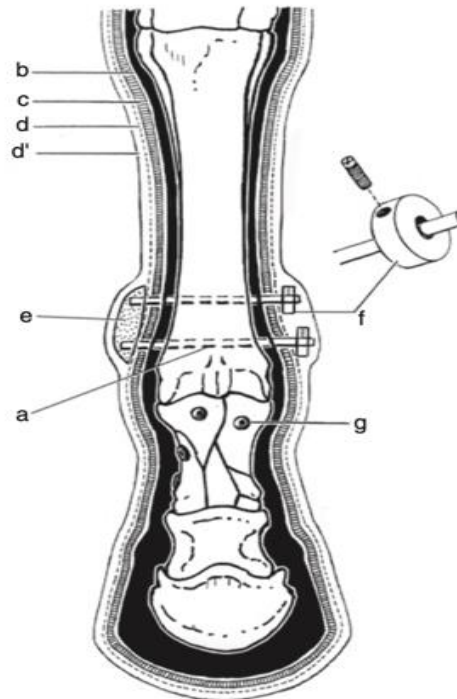
Tendo em vista as informações apresentadas, é **CORRETO** inferir que:

- a) As alternativas I, III e IV estão corretas.
- b) Apenas a alternativa I está correta.
- c) As alternativas I e IV estão corretas.
- d) As alternativas I, II e III estão corretas.

QUESTÃO 18



Qual alternativa melhor descreve a terapia aplicada no membro equino ilustrado na imagem abaixo:



- a) Artrodese da articulação metacarpo falangeana com pinos
- b) Reparação de fratura de metacarpo com parafusos interfragmentários e pinos
- c) Reparação de fratura de terceira falange com pino gesso (gesso com pinos transfixantes).
- d) Reparação de fratura de primeira falange com parafusos interfragmentários e pino gesso (gesso com pinos transfixantes).

QUESTÃO 19



Assinale a alternativa que melhor define o processo patológico da imagem radiográfica abaixo.



- a) Processo de anquilose da articulação metacarpo falangeana equina;
- b) Processo de reparação de fratura de primeira falange;
- c) Artrite séptica em fase aguda;
- d) Processo articular degenerativo agudo

QUESTÃO 20



O tratamento cirúrgico do Harpejo equino é feito através de:

- a) Miectomia de Forssell modificada;
- b) Tenectomia do pernoeus tertius;
- c) Tenectomia do tendão extensor digital lateral;
- d) Tenectomia do tendão extensor digital longo.

QUESTÃO 21



A deformidade flexora da articulação metacarpo falangeana de potros é caracterizada por:

- a) Encurtamento relativo do tendão extensor digital comum;
- b) Alongamento relativo do rádio;
- c) Encurtamento relativo do tendão flexor digital superficial;
- d) Alongamento relativo do tendão extensor digital lateral.

QUESTÃO 22



Sobre a laparotomia exploratória de equinos, assinale a alternativa que possui apenas afirmativas **CORRETAS**:

- I) A produção contínua de refluxo gástrico ou deterioração dos parâmetros físicos, incluindo o estado de hidratação, pode sugerir que uma celiotomia exploratória seja necessária para fins diagnósticos e terapêuticos.
 - II) A celiotomia exploratória é frequentemente necessária em cavalos com dor abdominal incontrolável, mesmo que outros procedimentos diagnósticos não encontrem anormalidades.
 - III) A presença de intestino delgado distendido e hipomótilico, na palpação transretal e ultrassonográfico é comumente associada à necessidade de intervenção cirúrgica.
 - IV) Líquido peritoneal serossanguinolento com aumento de proteínas totais e leucócitos é um indicador de patologia significativa e requer exploração cirúrgica.
 - V) A cirurgia geralmente é realizada mesmo antes que um diagnóstico definitivo da causa da cólica seja alcançado.
- a) Apenas a alternativa I está correta.
 - b) Apenas as alternativas I e II estão corretas.
 - c) Apenas as alternativas II e III estão corretas.
 - d) Todas as alternativas estão corretas

QUESTÃO 23



Sobre o deslocamento de abomaso à esquerda (DAE), assinale a afirmativa **CORRETA**.

- I) A ressonância timpânica clássica compatível com um DAE é do 3º ao 5º ICSs em uma linha desde o tubérculo da coxa até o cotovelo.
 - II) A localização do DAE frequentemente desloca o rúmen medialmente e o abomaso infla sob a caixa torácica, dando a aparência de “caixa torácica arqueada” nas duas últimas costelas.
 - III) O abomaso pode deslocar para posição mais caudoventral ao longo da junção costochondral.
 - IV) Um abomaso deslocado é sempre palpado por palpação transretal.
 - V) O ping de um DAE geralmente forma um padrão um tanto circular, o que ajuda a diferenciá-lo de um ping de rúmen distendido.
- a) Apenas a alternativa I está correta.
 - b) Apenas as alternativas I e IV estão incorretas.
 - c) Apenas as alternativas II e III estão corretas.
 - d) Todas as alternativas estão corretas.

QUESTÃO 24



Assinale a alternativa correta:

- I) A ovariectomia unilateral é realizada em vacas para patologias ovarianas como ovários císticos, neoplasias, formação de abscessos e aderências.
 - II) A ovariectomia bilateral pode ser utilizado para prevenir a prenhez em novilhas confinadas, eliminar o estro, simplificar a movimentação interestadual de animais de áreas endêmicas de brucelose e possibilitar uma engorda superior de novilhas confinadas em conjunto com promotores de crescimento.
 - III) Como o suprimento sanguíneo para o corpo lúteo é substancial, a morbidade das cirurgias ovarianas, como a hemorragia do pedículo ovariano, pode ser minimizada pela realização da cirurgia apenas quando os ovários estão na fase folicular ou lútea precoce.
 - IV) O ovário é abordado por celiotomia abdominal através da parede corporal ou colpotomia pela vagina antes de realizar uma ovariectomia.
 - V) A ovariectomia não pode ser realizada por laparoscopia em vacas, pela localização do ovário da vaca ser mais profunda no abdômen.
- a) Apenas a alternativa V está incorreta.
 - b) Apenas as alternativas I e IV estão incorretas.
 - c) Apenas as alternativas II e III estão corretas.
 - d) Todas as alternativas estão corretas.

QUESTÃO 25



Considere uma vaca Holandesa de 3 anos em produção de leite com claudicação severa há 90 dias no membro torácico direito. Percebeu-se severo aumento de volume de toda o membro distal e uma fístula na face lateral do dígito lateral próximo a coroa do casco. Havia dor a palpação da região próxima a coroa do casco. Analise a radiografia e assinale a alternativa **CORRETA**.



- a) O diagnóstico corresponde a artrite séptica, porém o prognóstico é grave visto que várias articulações apresentam sinais de lesões degenerativas.
- b) O diagnóstico imagiológico de osteomielite da terceira falange em ambos os dígitos. Não há evidência de lesões degenerativas.
- c) A imagem radiográfica não correlaciona com a sintomatologia clínica.
- d) O diagnóstico é luxação da articulação metacarpo falangeana do dígito lateral.



RASCUNHO DO GABARITO

Área: Clínica Médica e Cirúrgica de Grandes Animais

Nome: _____

USE SOMENTE CANETA ESFEROGRÁFICA AZUL OU PRETA PARA MARCAR SUA RESPOSTA

PREENCHA CORRETAMENTE COMO INDICADO:



Saúde Pública				
1	A	B	C	D
	<input type="radio"/>	<input type="radio"/>	<input type="radio"/>	<input type="radio"/>
2	A	B	C	D
	<input type="radio"/>	<input type="radio"/>	<input type="radio"/>	<input type="radio"/>
3	A	B	C	D
	<input type="radio"/>	<input type="radio"/>	<input type="radio"/>	<input type="radio"/>
4	A	B	C	D
	<input type="radio"/>	<input type="radio"/>	<input type="radio"/>	<input type="radio"/>
5	A	B	C	D
	<input type="radio"/>	<input type="radio"/>	<input type="radio"/>	<input type="radio"/>
6	A	B	C	D
	<input type="radio"/>	<input type="radio"/>	<input type="radio"/>	<input type="radio"/>
7	A	B	C	D
	<input type="radio"/>	<input type="radio"/>	<input type="radio"/>	<input type="radio"/>
8	A	B	C	D
	<input type="radio"/>	<input type="radio"/>	<input type="radio"/>	<input type="radio"/>

Área de concentração específica									
9	A	B	C	D	17	A	B	C	D
	<input type="radio"/>	<input type="radio"/>	<input type="radio"/>	<input type="radio"/>		<input type="radio"/>	<input type="radio"/>	<input type="radio"/>	<input type="radio"/>
10	A	B	C	D	18	A	B	C	D
	<input type="radio"/>	<input type="radio"/>	<input type="radio"/>	<input type="radio"/>		<input type="radio"/>	<input type="radio"/>	<input type="radio"/>	<input type="radio"/>
11	A	B	C	D	19	A	B	C	D
	<input type="radio"/>	<input type="radio"/>	<input type="radio"/>	<input type="radio"/>		<input type="radio"/>	<input type="radio"/>	<input type="radio"/>	<input type="radio"/>
12	A	B	C	D	20	A	B	C	D
	<input type="radio"/>	<input type="radio"/>	<input type="radio"/>	<input type="radio"/>		<input type="radio"/>	<input type="radio"/>	<input type="radio"/>	<input type="radio"/>
13	A	B	C	D	21	A	B	C	D
	<input type="radio"/>	<input type="radio"/>	<input type="radio"/>	<input type="radio"/>		<input type="radio"/>	<input type="radio"/>	<input type="radio"/>	<input type="radio"/>
14	A	B	C	D	22	A	B	C	D
	<input type="radio"/>	<input type="radio"/>	<input type="radio"/>	<input type="radio"/>		<input type="radio"/>	<input type="radio"/>	<input type="radio"/>	<input type="radio"/>
15	A	B	C	D	23	A	B	C	D
	<input type="radio"/>	<input type="radio"/>	<input type="radio"/>	<input type="radio"/>		<input type="radio"/>	<input type="radio"/>	<input type="radio"/>	<input type="radio"/>
16	A	B	C	D	24	A	B	C	D
	<input type="radio"/>	<input type="radio"/>	<input type="radio"/>	<input type="radio"/>		<input type="radio"/>	<input type="radio"/>	<input type="radio"/>	<input type="radio"/>
					25	A	B	C	D
						<input type="radio"/>	<input type="radio"/>	<input type="radio"/>	<input type="radio"/>



